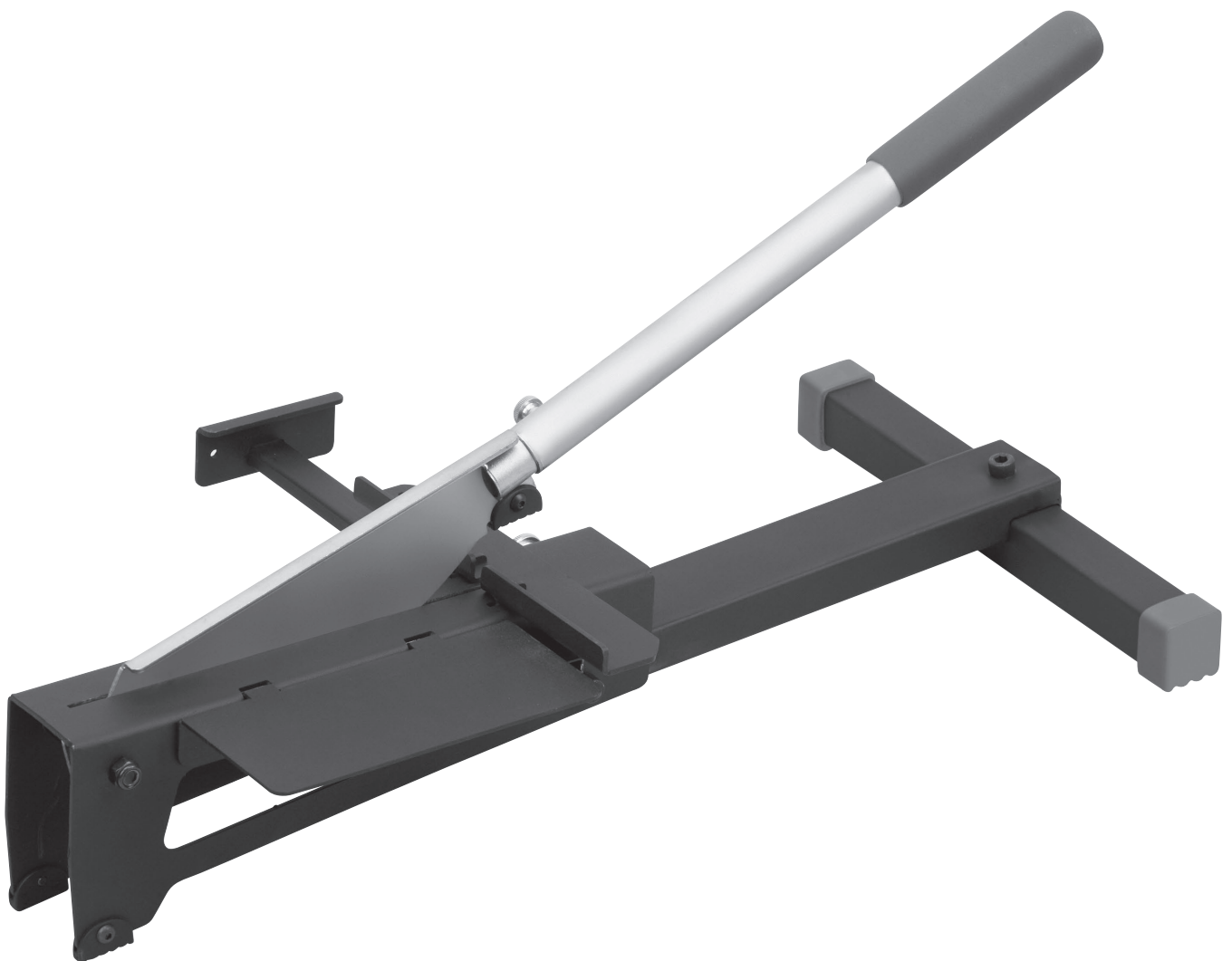


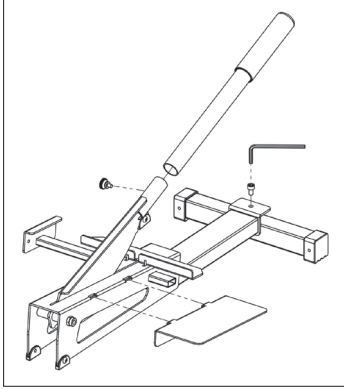
Vinylschneider

Gebrauchsanleitung

- CZ** Řezačka na vinyl
- FR** Massicot pour vinyle
- GB** Vinyl flooring cutter
- NL** vinylsnij-apparaat
- PL** Nóż do winylu
- TR** Vinil kesici



DE Gebrauchsanleitung Vinylschneider



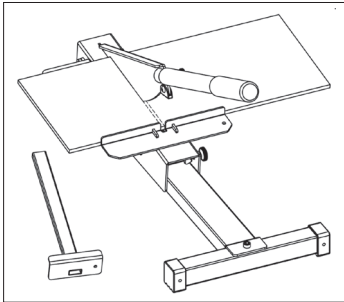
Montage

Öffnen Sie die hintere Basis und benutzen Sie zur Montage den beigefügten Innensechskantschlüssel, die Schrauben und den Bolzen:

1. Stützbalken
2. Das Messer ist an dem Handgriff befestigt
3. Der Handgriff
4. Schrauben
5. Bewegliche Basis
6. Unterstützt die Werkbank.

Warnung:

Berühren Sie die Schneide des Messers nicht mit Ihren Fingern.

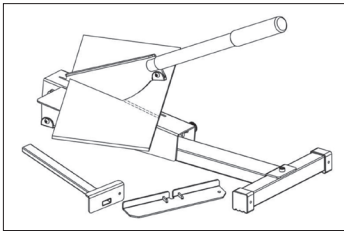


Gerader Schnitt:

Legen Sie den LVT-Bodenbelag auf die Schneidbasis und positionieren den Anschlag in dem Schlitz. Drücken Sie dann das Messer mit Hilfe des Handgriffs herunter.

Warnung:

Berühren Sie die Schneide des Messers nicht mit Ihren Fingern.

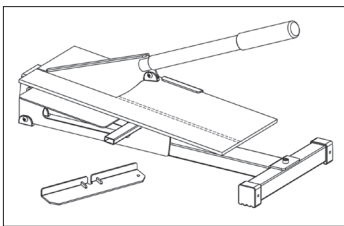


Schrägschnitt:

Markieren Sie eine Linie auf dem Vinyl-Bodenbelag und entfernen Sie den Anschlag von der Schneidbasis. Richten Sie das Messer an der markierten Linie aus. Danach drücken Sie das Messer mit Hilfe des Handgriffs herunter. Falls der Schnitt länger als 18cm (7 Zoll) ist, wird empfohlen, mehrere Schnitte mit einer Schnittlänge von jeweils 10cm (4 Zoll) pro Schnitt zu machen, um der markierten Schnittlinie zu folgen. Ziehen Sie den Handgriff nach jedem ausgeführten Schnitt hoch. Schieben Sie das geschnittene Stück des Bodenbelags zum Scharnier des Messers hin und schneiden Sie erneut. Wiederholen Sie diesen Vorgang bis die volle Länge des Schnitts erledigt ist.

Warnung:

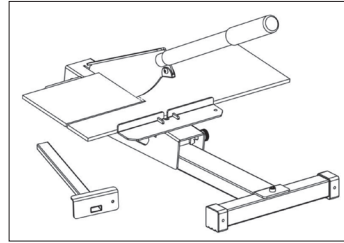
Berühren Sie die Schneide des Messers nicht mit Ihren Fingern.



Längsschnitt:

Wenn Sie den Vinyl-Bodenbelag der Länge nach schneiden wollen, entfernen Sie den Anschlag von der Schneidbasis. Markieren Sie auf dem Vinyl-Bodenbelag eine Linie und legen ihn auf die Basis. Drücken Sie ihn ganz fest nieder, während Sie das Schneidmesser herunterdrücken. Wenn der Schnitt länger als 180cm (7 Zoll) ist, empfehlen wir Ihnen, dass Sie mehrere Schnitte mit einer Schnittlänge von 10

cm (4 Zoll) pro Schnitt ausführen, um der markierten Schnittlinie folgen zu können. Ziehen Sie den Handgriff nach jedem Schnitt voll nach oben. Schieben Sie das geschnittene Stück des Vinyl-Bodenbelags in Richtung des Scharniers des Messers und schneiden Sie erneut. Wiederholen Sie diese Prozedur, bis die gesamte Länge des Schnitts ausgeführt ist.

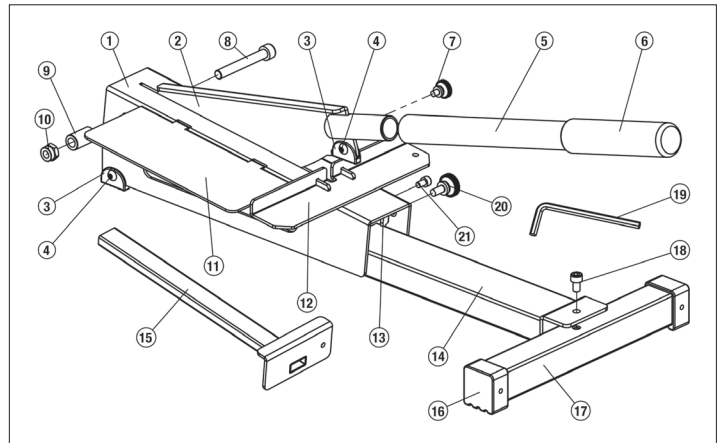


“L”-Schnitt

Wenn Sie einen L-Schnitt machen wollen, empfehlen wir, die lange Seite zuerst zu schneiden, wobei Sie der Längsschnitt-Prozedur folgen, um den Vinyl-Bodenbelag bis zum gewünschten Punkt zu schneiden und danach legen Sie den Belag um und machen den letzten “Ausschnitt“-Schnitt.

Warnung:

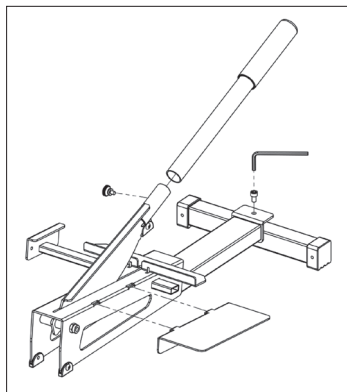
Berühren Sie die Schneide des Messers nicht mit Ihren Fingern.



	Teile	Menge	Teile	Menge	
1	Werkbasis	1	12	Anschlagbefestigung	1
2	Messer	1	13	Sicherungsscheibe	1
3	Fußplatte	3	14	Hintere Basis	1
4	Sechskantkopfschraube M5x8	3	15	Bewegliche Basis	1
5	Griff	1	16	Hülle	2
6	Handgriff	1	17	Stützbalken	1
7	Gerändelte Flügelschraube M5x8	1	18	Innensechskantkopfschraube M6x8	1
8	Innensechskantschraube M8x65	1	19	Innensechskantschlüssel M6	1
9	Abstandshülse	2	20	Gerändelte Flügelschraube M6x14	1
10	Mutter M8	1	21	Schraube M5x6	2
11	Unterstützung der Werkbank	1			

CZ NÁVOD K OBSLUZE

Řezačka na vinyl



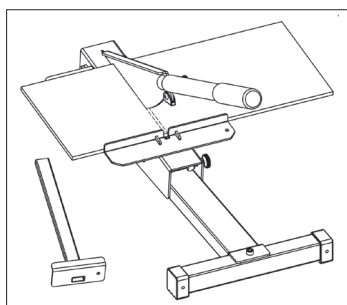
Montáž 1

Otevřete zadní část základny a pro montáž použijte imbusový klíč, šrouby a matici:

1. Opěrná tyč
2. Čepel je nasazená v rukojeti
3. Rukojeť
4. Šrouby
5. Pohyblivá základna
6. Pomůcka pracovní stůl

Varování:

Nedotýkejte se hrany čepele.

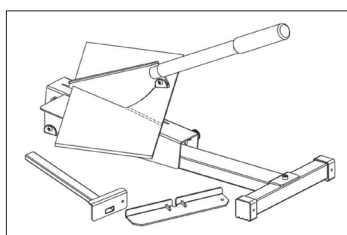


Rovný řez:

Vložte LVT vinylovou podlahu na základnu řezačky a zarážku nasměrujte do drážky. Pomocí rukojeti poté stlačte čepel dolů.

Varování:

Nedotýkejte se prsty hrany čepele.



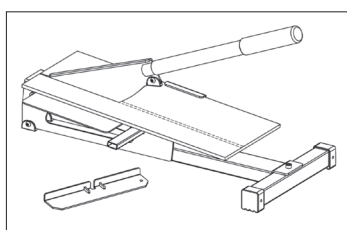
Volný úhel řezu:

Udělejte čáru na vinylové podlaze a odstraňte zarážku ze základny řezačky. Čepel zarovnejte s čárou na podlaze, poté ji stlačte pomocí rukojeti dolů. Je-li řez delší než 18 cm (7 palců), doporučuje se provést několik řezů 10 cm (4 palce) na každý řez, aby bylo možné řezat podle čáry vyznačené k řezání.

Po každém řezu zatáhněte rukojeť zpět. Zasuňte řezanou část podlahy směrem k čepi čepele a znovu řežte. Tento krok opakujte, dokud neodřežete podlahu podél celého řezu.

Varování:

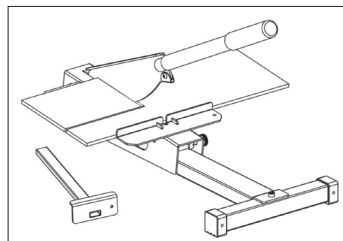
Nedotýkejte se prsty hrany čepele.



Podélný řez:

Při podélném řezání vinylové podlahy odstraňte zarážku ze základny řezačky. Udělejte čáru na vinylové podlaze a umístěte ji na vinylovou podlahu. Při zatlačení řezací čepele ji držte pevně směrem dolů. Je-li řez delší než 180 cm (7 palců), doporučuje se provést několik řezů každý 10 cm (4 palce) pro každý řez, aby bylo možné řezat po linii vyznačené k řezání. Při každém řezu zatáhněte rukojeť zpět směrem nahoru. Zasuňte řezanou část vinylové podlahy směrem

k čepi čepele a znovu řežte. Tento krok opakujte, dokud neodřežete podlahu podél celého řezu.

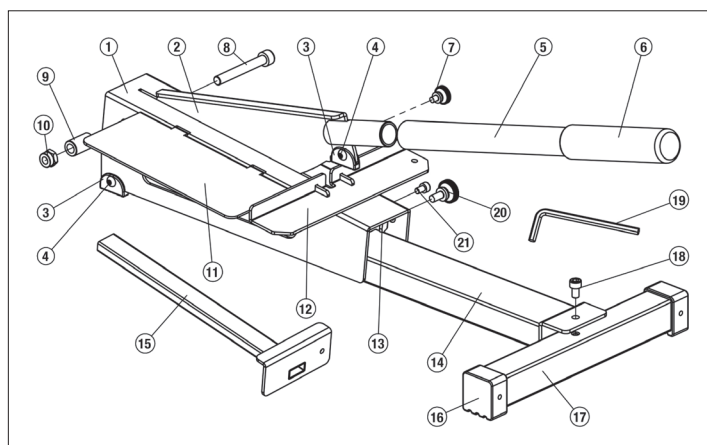


Řez „L“

Při vytváření řezu „L“ se doporučuje řezat nejdříve podélně podle způsobu řezání „podélným řezem“ pro řezání vinylové podlahy na požadovaném místě a poté podlahu přetočit tak, aby bylo možné provést poslední „výřez“.

Varování:

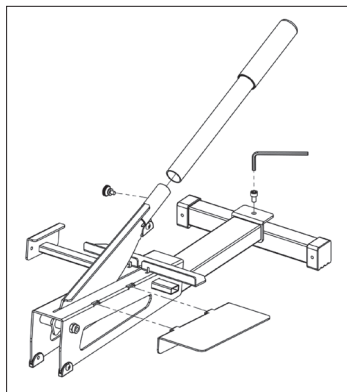
Nedotýkejte se prsty hrany čepele.



Díly	Množství	Díly	Množství
1 Pracovní základna	1	12 Nástavec zarážky	1
2 Čepel	1	13 Záchytná podložka	1
3 Podložka pod nohu	3	14 Zadní část základny	1
4 Šroub se šestihrannou hlavou M5x8	3	15 Pohyblivá základna	1
5 Rukojeť	1	16 Pouzdro	2
6 Řídítka	1	17 Opěrná tyč	1
7 Rýhované palcové šrouby M5x8	1	18 Šroub se šestihrannou hlavou Iner M6x8	1
8 Šroub se šestihrannou hlavou Iner M8x65	1	19 Imbusový klíč M6	1
9 Rozpěrná vložka	2	20 Rýhované palcové šrouby M6x14	1
10 Matice M8	1	21 Šroub M5x6	2
11 Pomůcka pracovní stůl	1		

FR MANUEL D'UTILISATION

Massicot pour vinyle



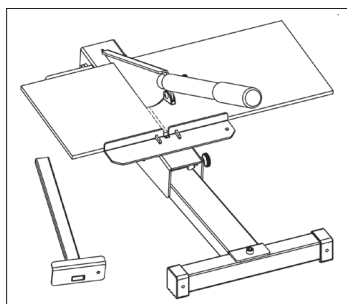
Assemblage 1

Ouvrir la base arrière et utiliser la clé Allen, les vis et les écrous fournis pour assembler :

1. La barre de support
2. La lame est installée sur la poignée
3. La poignée
4. Les vis.
5. La base mobile.
6. Assister l'atelier.

Avertissement :

Ne mettez pas vos doigts sur le bord de la lame.

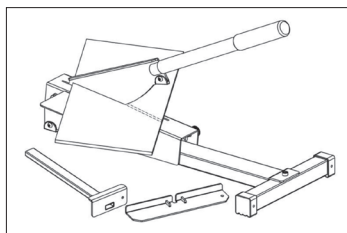


Coupe droite :

Placer le sol LVT sur la base du massicot et positionner le butoir dans la fente. Puis, appuyer sur la lame à l'aide de la poignée.

Avertissement :

Ne mettez pas vos doigts sur le bord de la lame.

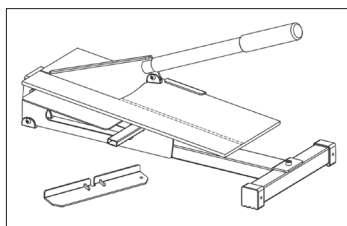


Coupe à angle libre :

Marquer une ligne sur le sol vinyle et retirer l'attache du butoir de la base du massicot. Aligner la lame avec la ligne marquée sur le revêtement vinyle, puis appuyer la lame à l'aide de la poignée. Si la coupe fait plus de 18cm (7 pouces), il est recommandé de réaliser quelques coupes avec un incrément de 10cm (4 pouces) pour chaque coupe afin de suivre la ligne de coupe marquée. Après chaque coupe, relever la poignée. Glisser la portion coupée du revêtement vers le pivot de la lame et couper à nouveau. Répéter la procédure jusqu'à avoir réalisé la longueur totale de la coupe.

Avertissement :

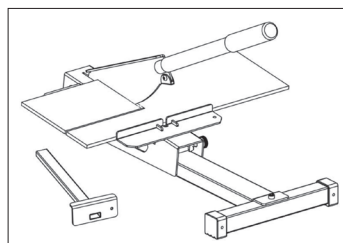
Ne mettez pas vos doigts sur le bord de la lame.



Coupe en longueur :

Pour une coupe en longueur du sol vinyle, retirer le butoir de la base du massicot. Marquer une ligne sur le sol vinyle et le placer sur la base. Le maintenir fermement tout en appuyant sur la lame du massicot. Si la coupe fait plus de 180cm (72 pouces), il est recommandé de réaliser quelques coupes avec un incrément de 10 cm (4 pouces) pour chaque coupe afin de suivre la ligne de coupe marquée. Après chaque coupe,

relever la poignée. Glisser la portion coupée du revêtement en vinyle vers le pivot de la lame et couper à nouveau. Répéter la procédure jusqu'à avoir réalisé la longueur totale de la coupe.

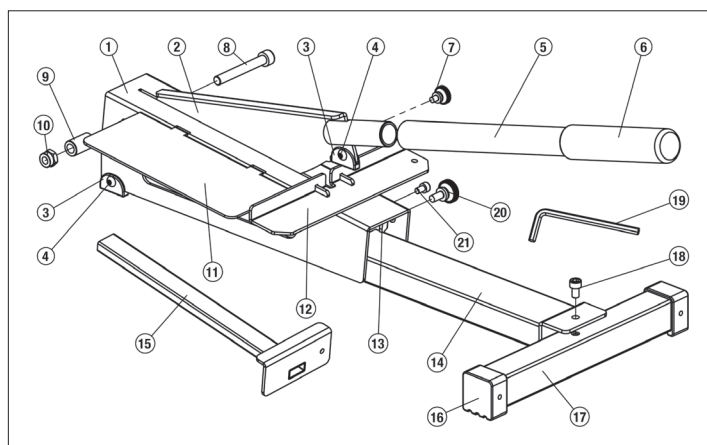


Coupe en L

Pour réaliser une coupe en L, il est recommandé de couper tout d'abord la portion en longueur en suivant la procédure de « coupe en longueur » pour couper le revêtement en vinyle au point requis, puis de repositionner le revêtement pour réaliser une dernière « découpe ».

Avertissement :

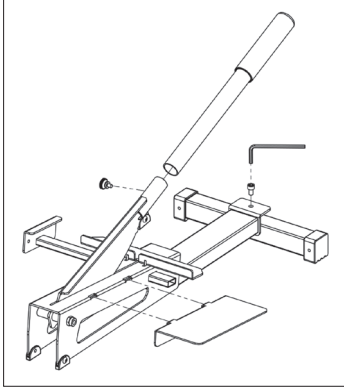
Ne mettez pas vos doigts sur le bord de la lame.



	Pièces	Qté		Pièces	Qté
1	Base mobile	1	12	Attache du butoir	1
2	Lame	1	13	Plaquette de verrouillage	1
3	Appuie-pied	3	14	Base arrière	1
4	Vis à tête hexagonale M5x8	3	15	Base mobile	1
5	Poignée	1	16	Gaine	2
6	Poignée mobile	1	17	Barre de support	1
7	Vis moletées M5x8	1	18	Vis à tête hexagonale M6x8	1
8	Vis à tête hexagonale M8x65	1	19	Clé Allen M6	1
9	Entretoise	2	20	Vis moletées M6x14	1
10	Écrou M8	1	21	Vis M5x6	2
11	Assister l'atelier	1			

GB OPERATION MANUAL

PVC/LVT Flooring Cutter



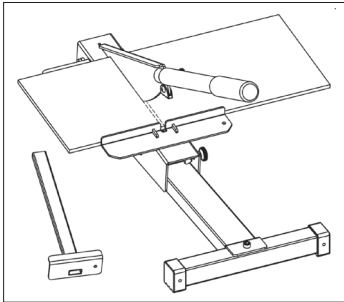
Assembly 1

Open the rear base and use the provide Allan wrench,screws and bolt to assemble:

1. The supporting bar
2. The blade is installed on the handle
3. The handle
4. Screws.
5. Moving base.
6. Assist the workbench.

Warning:

Don't put your finger on the edge of the blade.

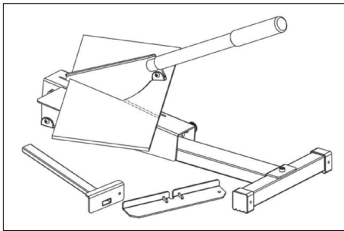


Straight Cut:

Place LVT flooring onto the cutter base and position the stopper in the slot. Then push down the blade by using the handle.

Warning:

Don't put your finger on the edge of the blade.

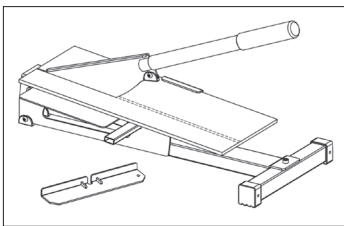


Free Angle Cut:

Mark a line of the vinyl flooring and remove the stopper attachment from the cutter base. Line up the blade with the line marked on the flooring,then push down the blade by using the handle.If the cut is longer than 18cm(7 inch) it is recommended to make a few cuts with the increment of 10cm (4inch)for each cut in order to follow the marked cutting line.After making each cut pull the handle back up. Slide the cut portion of the flooring towards the pivot of the blade and cut again. Repeat the procedure until the full length of the cut is completed.

Warning:

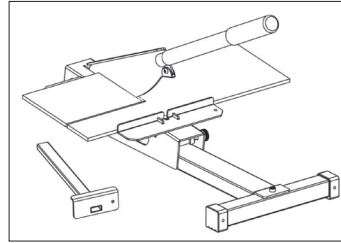
Don't put your finger on the edge of the blade.



Lengthwise Cut:

When cutting vinyl flooring lengthwise, remove the stopper from the cutter base. Mark a line on the vinyl flooring and place it on the base. Hold it down firmly while pushing down the cutter blade. If the cut is longer than 180cm (7 inch), it is recommended to make a few cuts with the increment of 10 cm (4 inch) for each cut in order to follow the marked cutting line. After making each cut pull the handle back up. Slide the cut portion of vinyl

flooring towards the pivot of the blade and cut again. Repeat the procedure until the full length of the cut is completed.

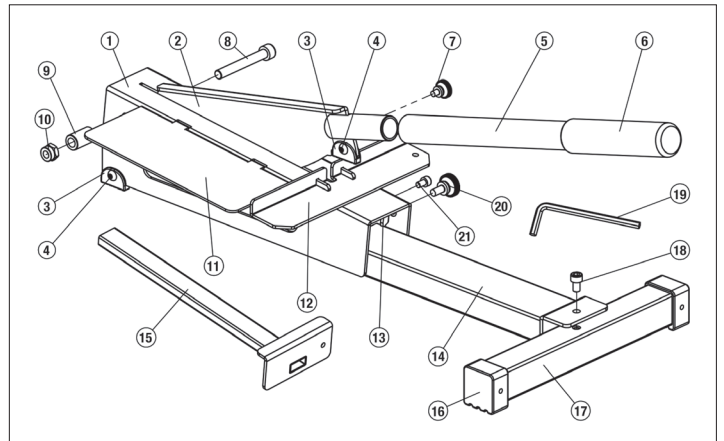


"L"Cut

When making an „L“ cut, it is recommended to cut the lengthwise first, following the „Lengthwise Cut“ procedure to cut vinyl flooring to the required point and then re-position the floor, make a last cut „cut-out“.

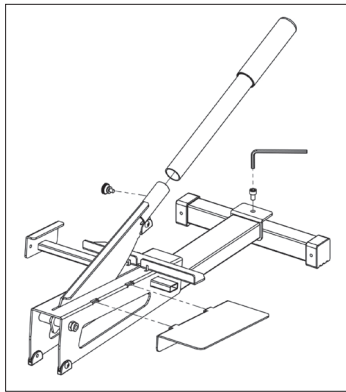
Warning:

Don't put your finger on the edge of the blade.



	Parts	Q'ty		Parts	Q'ty
1	Working base	1	12	Stopper attachment	1
2	Blade	1	13	Locking plate	1
3	Foot-pad	3	14	Rear Base	1
4	Hex Head Screw M5x8	3	15	Moving base	1
5	Handle	1	16	Sheath	2
6	Handlebar	1	17	Supporting bar	1
7	Knurled thumb screws M5x8	1	18	Inner Hex Head Screw M6x8	1
8	Inner Hex Head Screw M8x65	1	19	Allan wrench M6	1
9	Spacer bush	2	20	Knurled thumb screws M6x14	1
10	Nut M8	1	21	Screw M5x6	2
11	Assist the workbench	1			

NL Gebruiksaanwijzing Vinylsnij-apparaat



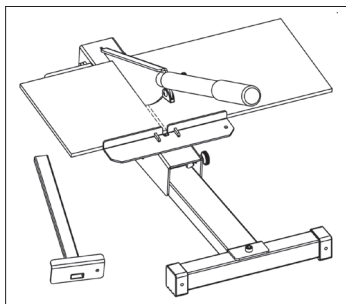
Montagestap 1

Open de achterkant van de basis en gebruik voor de montage de meegeleverde inbusleutel, schroeven en bouten:

1. De steunbalk.
2. Het snijblad is op de handgreep gemonteerd.
3. De handgreep.
4. Schroeven.
5. Beweegbare basis.
6. Steun voor de werkbank.

Waarschuwing:

Raak de rand van het snijblad niet met uw vingers aan.

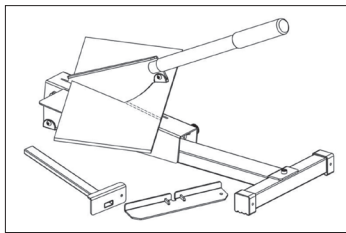


Rechte snede:

Plaats de LVT-vloerbedekking op de snijbasis en plaats de stopper in de gleuf. Druk daarna het snijblad met de handgreep naar beneden.

Waarschuwing:

Raak de rand van het snijblad niet met uw vingers aan.



Snijden van een vrije hoek:

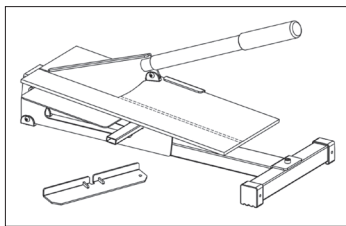
Trek een lijn op de vinyl vloerbedekking en verwijder de stopper van de basis van het snij-apparaat.

Lijn het snijblad uit op de getrokken lijn op de vloerbedekking en druk daarna met behulp van de handgreep het snijblad naar beneden. Wanneer de snede langer is dan 18 cm (7") wordt geadviseerd om in stappen van 10 cm (4") voor elke snede enkele sneden te maken, om de getrokken lijn netjes te kunnen volgen.

Telkens nadat een snede is gemaakt moet de handgreep weer naar boven worden getrokken. Schuif het gesneden gedeelte in de richting van het draaipunt van het snijblad en voer de snijbeweging opnieuw uit. Herhaal dit tot de volledige lengte van de snede is afgewerkt.

Waarschuwing:

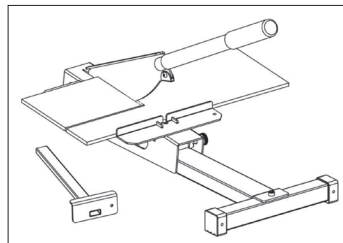
Raak de rand van het snijblad niet met uw vingers aan.



In de lengte snijden:

Wanneer de vloerbedekking in de lengte moet worden gesneden, moet de stopper van de basis van het snij-apparaat worden verwijderd. Trek een lijn op de vinyl vloerbedekking en leg het op de basis. Druk de vloerbedekking stevig op de basis terwijl het snijblad naar beneden worden gedruwd. Wanneer de snede langer is dan 180 cm (7") wordt geadviseerd om in stappen van 10 cm (4") voor elke snede enkele sneden te

maken, om de getrokken lijn netjes te kunnen volgen. Telkens nadat een snede is gemaakt moet de handgreep weer naar boven worden getrokken. Schuif het gesneden gedeelte in de richting van het draaipunt van het snijblad en voer de snijbeweging opnieuw uit. Herhaal dit tot de volledige lengte van de snede is afgewerkt.

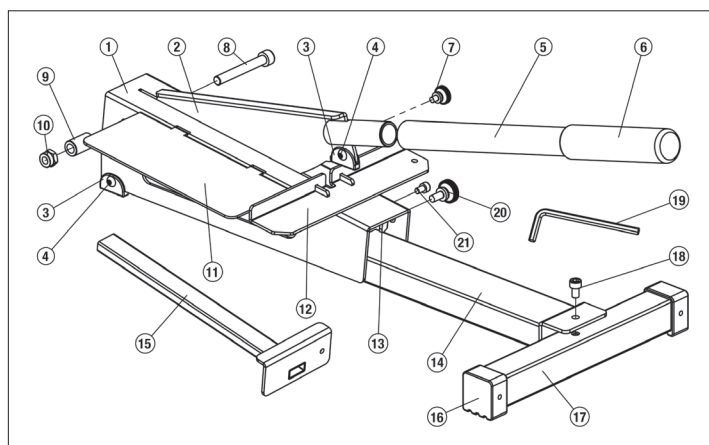


"L"-snede

Wanneer een „L“-snede moet worden gemaakt, wordt geadviseerd om eerst in de lengte te snijden, waarbij de handelingen voor het „in de lengte snijden“ moet worden gevolgd, waarbij de vinyl vloerbedekking tot aan het gewenste punt moet worden gesneden en de vloerbedekking opnieuw gepositioneerd wordt om de laatste snede te maken.

Waarschuwing:

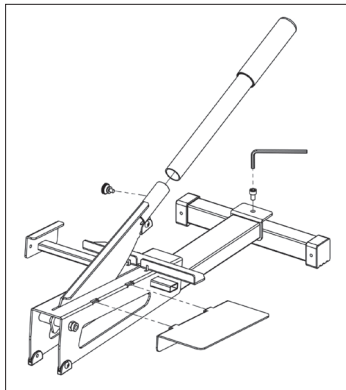
Raak de rand van het snijblad niet met uw vingers aan.



	Onderdelen	Aantal	Onderdelen	Aantal	
1	Basisframe	1	12	Stopper	1
2	Snijblad	1	13	Vergrendelingsplaat	1
3	Voetstuk	3	14	Achterkant basis	1
4	Zeskante bout M5x8	3	15	Beweegbare basis	1
5	Handgreep	1	16	Schede	2
6	Handgreepstang	1	17	Steunbalk	1
7	Bouten met gekartelde kop M5x8	1	18	Inbusbout M6x8	1
8	Inbusbout M8x65	1	19	Inbusleutel M6	1
9	Tussenring	2	20	Bouten met gekartelde kop M6x14	1
10	Moer M8	1	21	Bout M5x6	2
11	Steun voor de werkbank	1			

PL INSTRUKCJA OBSŁUGI

nóż do winylu



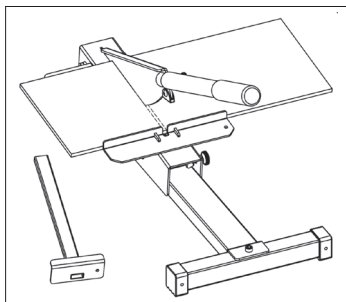
Montaż 1

Otworzyć podstawę tylną i korzystając z klucza imbusowego, śrub i sworznia zamontować poniższe elementy:

1. Listwa podporowa
2. Ostrze zamocowane w uchwycie
3. Uchwyt
4. Śruby
5. Ruchoma podstawa
6. Wspornik stołu warsztatowego.

Ostrzeżenie:

Nie dotykać palcami krawędzi ostrza.

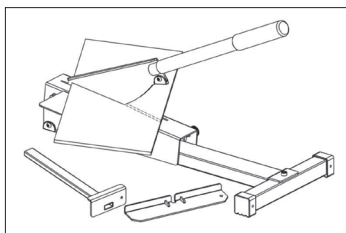


Cięcie proste:

Ułożyć wykładzinę LVT na podstawie noża i umieścić blokadę w szczelinie. Nacisnąć ostrze w dół za pomocą uchwytu.

Ostrzeżenie:

Nie dotykać palcami krawędzi ostrza.

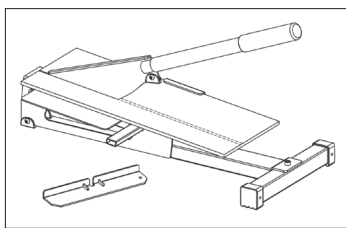


Cięcie pod dowolnym kątem:

Zaznaczyć linię na wykładzinie i zdjąć mocowanie blokady z podstawy noża. Ustawić ostrze wzdłuż linii zaznaczonej na wykładzinie, a następnie docisnąć je za pomocą uchwytu. Jeśli cięcie ma być dłuższe niż 18 cm (7 cali) zaleca się wykonanie kilku krótszych cięć o długości 10 cm (4 cale) tak, aby linia cięcia pokrywała się z zaznaczoną linią. Po wykonaniu każdego cięcia podnieść uchwyt. Przesunąć przyciętą część wykładziny w kierunku sworznia ostrza i ponownie wykonać cięcie. Powtarzać tę czynność do momentu uzyskania pełnej długości nacięcia.

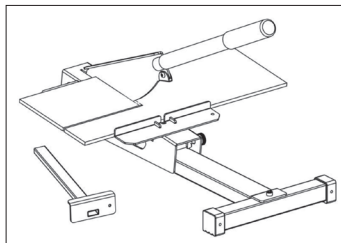
Ostrzeżenie:

Nie dotykać palcami krawędzi ostrza.



Cięcie wzdłużne:

Podczas cięcia wzdłużnego wykładziny wyjąć blokadę z podstawy noża. Zaznaczyć linię na wykładzinie, po czym ułożyć wykładzinę na podstawie. Dociskając ostrze noża, mocno przytrzymać wykładzinę. Jeżeli cięcie jest dłuższe niż 18 cm (7 cali), zaleca się wykonanie kilku cięć o długości 10 cm (4 cale) tak, aby linia cięcia pokrywała się z zaznaczoną linią. Po wykonaniu każdego cięcia podnieść uchwyt do góry.



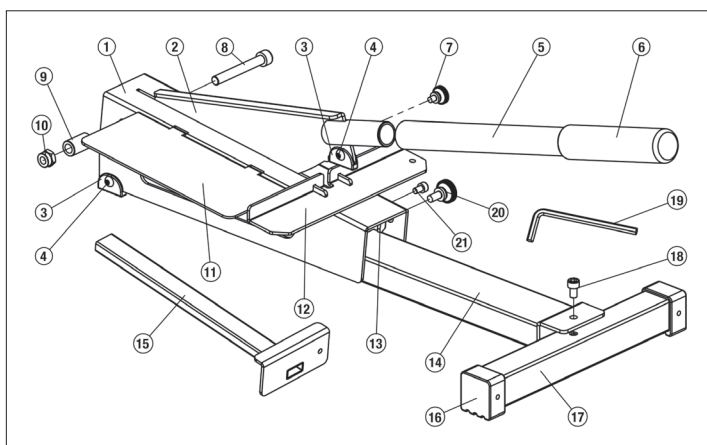
Przycięty fragment wykładziny przesunąć w stronę sworznia ostrza i ponownie wykonać cięcie. Powtarzać tę czynność do momentu uzyskania pełnej długości nacięcia.

Cięcie „L”

Wykonując cięcie „L”, należy najpierw wykonać cięcie wzdłużne w sposób opisany w części „Cięcie wzdłużne”, aby przyciąć wykładzinę do wymaganego miejsca, a następnie przemieścić ją i wykonać ostatnie „wycięcie”.

Ostrzeżenie:

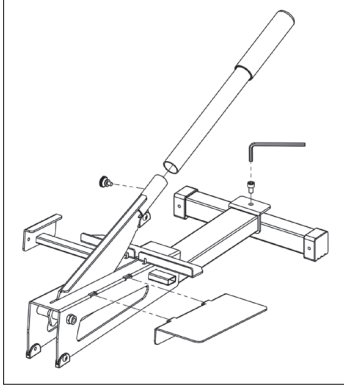
Nie dotykać palcami krawędzi ostrza.



Elementy	Szt.	Elementy	Szt.
1 Podstawa robocza	1	12 Mocowanie blokady	1
2 Ostrze	1	13 Płyta mocująca	1
3 Podkładka	3	14 Podstawa tylna	1
4 Śruba z łbem sześciokątnym M5x8	3	15 Ruchoma podstawa	1
5 Uchwyt	1	16 Osłona	2
6 Drażek uchwytu	1	17 Listwa podporowa	1
7 Śruby radełkowane M5x8	1	18 Śruba z łbem z gniazdem sześciokątnym M6x8	1
8 Śruba z łbem z gniazdem sześciokątnym M8x65	1	19 Kluczyk imbusowy M6	1
9 Tuleja dystansowa	2	20 Śruby radełkowane M6x14	1
10 Nakrętka M8	1	21 Śruba M5x6	2
11 Wspornik stołu warsztatowego	1		

TR KULLANIM KILAVUZU

Vinil kesici



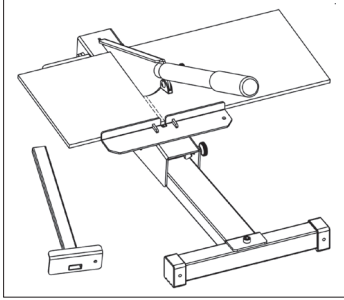
Montaj 1

Arka tabanı açın ve verilen alyan anahtar, vidaları ve civatayı montaj için kullanın:

1. Destekleyici çubuk
2. Bıçak tutamağa monte edilmiştir
3. Tutamak
4. Vidalar.
5. Hareketli taban.
6. Çalışma tezgâhına yardımcı.

Uyarı:

Parmağınızı bıçağın kenarına koymayın.

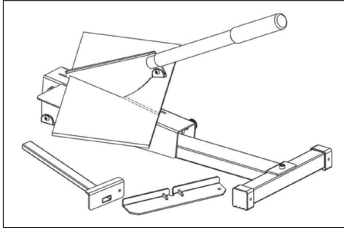


Düz Kesim:

LVT döşemeyi kesici tabanına yerleştirin ve yuvadaki durdurucu parçayı konumlayın. Ardından tutamağı kullanarak bıçağı aşağıya doğru itin.

Uyarı:

Parmağınızı bıçağın kenarına koymayın.

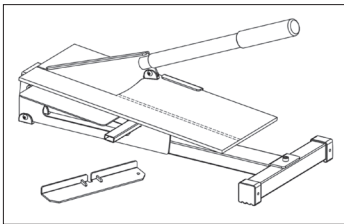


Serbest Açılı Kesim:

Vinil döşemeye bir çizgi çekin ve kesici tabanından durdurucu parçayı çıkarın. Bıçağı döşemedeki çizgi ile hizalayın, daha sonra tutamağı kullanarak bıçağı aşağı doğru itin. Kesim 18 cm'den (7 inç) daha uzunsa, işaretlenen kesim hattını izlemek için her kesim için 10 cm'lik (4 inç) adımlarla birkaç kesim yapılması önerilir. Her kesimden sonra tutamağı tekrar yukarı doğru çekin. Döşemenin kesilmiş kısmını bıçağın eksenine doğru kaydırın ve tekrar kesin. Kesim boydan boyta tamamlanana kadar işlemi tekrarlayın.

Uyarı:

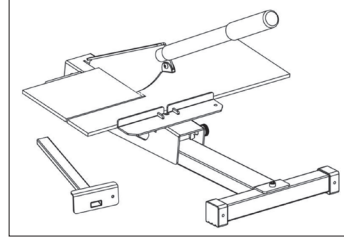
Parmağınızı bıçağın kenarına koymayın.



Uzunlamasına Kesim:

Vinil döşemeleri uzunlamasına keserken, durdurucuyu kesici tabanından çıkarın. Vinil döşemeye bir çizgi çekin ve tabana yerleştirin. Kesici bıçağı aşağı iterken döşemeyi aşağı doğru sıkıca tutun. Kesim 18 cm'den (7 inç) daha uzunsa, işaretlenen kesim hattını izlemek için her kesim için 10 cm'lik (4 inç) adımlarla birkaç kesim yapılması önerilir. Her kesimden sonra tutamağı tekrar yukarı doğru çekin. Vinil döşemenin kesilmiş kısmını bıçağın

eksenine doğru kaydırın ve tekrar kesin. Kesim boydan boyta tamamlanana kadar işlemi tekrarlayın.

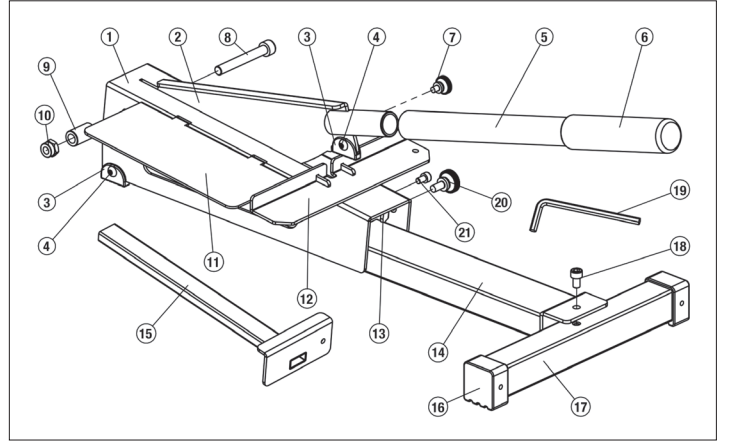


„L“ Kesim

„L“ Kesim yaparken, önce uzunlamasına kesim yapılması önerilir, bu kesimi vinil döşemeyi gereken noktaya kadar kesmek amacıyla „Uzunlamasına Kesim“ prosedürünü izleyerek ve daha sonra döşemeyi yeniden konumlandırarak son bir kesimle „kesip çıkartarak“ yapabilirsiniz.

Uyarı:

Parmağınızı bıçağın kenarına koymayın.



Parçalar	Adet	Parçalar	Adet
1 Çalışma tabanı	1	12 Durdurucu parça	1
2 Bıçak	1	13 Kilitleme plakası	1
3 Ayak pedi	3	14 Arka Taban	1
4 Altıgen Başlı Vida M5x8	3	15 Hareketli taban	1
5 Tutamak	1	16 Kılıf	2
6 Tutma çubuğu	1	17 Destekleyici çubuk	1
7 Tırtıllı Silindirik Başlı Vida M5x8	1	18 Altıgen Başlı Vida M6x8	1
8 Altıgen Başlı Vida M8x65	1	19 Alyan anahtar M6	1
9 Ara burç	2	20 Tırtıllı silindirik başlı vida M6x14	1
10 Somun M8	1	21 Vida M5x6	2
11 Çalışma tezgâhına yardımcı	1		

Service:

Conmetall Meister GmbH

Kundenservice

Warenannahme Tor 3
Oberkamper Straße 39
42349 Wuppertal

Telefon: +49 (0) 202 / 24750 430
+49 (0) 202 / 24750 431
+49 (0) 202 / 24750 432

Fax: +49 (0) 202 / 6 98 05 88

E-Mail: meister-service@meister-werkzeuge.de

© Copyright

Nachdruck oder Vervielfältigung – auch auszugsweise – nur mit Genehmigung der

Conmetall Meister GmbH

Hafenstraße 26
29223 Celle - GERMANY
www.conmetallmeister.de

2017/2018

Diese Druckschrift einschließlich aller ihrer Teile ist urheberrechtlich geschützt.

Jede Verwertung außerhalb der engen Grenzen des Urheberrechtsgesetzes ist ohne Zustimmung der Conmetall Meister GmbH unzulässig und strafbar. Das gilt insbesondere für Vervielfältigungen, Übersetzungen, Mikroverfilmungen und die Einspeisung und Verarbeitung in elektronischen Systemen.